

GRAN HOSPITAL DE LA BENEFICENCIA GENERAL DEL ESTADO

SELECCIÓN DE IMÁGENES

I

Durante varios años he ido recopilando fotografías relativas al Hospital de la Princesa desde su fundación y, cuyas primeras imágenes aparecieron en el año de 1855. Algunas de ellas, posiblemente las más significativas en relación con la historia de este centro se encuentran publicadas en esta página de AHUPA (accesible por Internet) en la dirección: [Iconografía histórica del Hospital de La Princesa | Grupo Ahúpa](#).

Con motivo del setenta aniversario de la inauguración del edificio actual (que tuvo lugar el día 3 de noviembre de 1955), inicialmente titulado como Gran Hospital de la Beneficencia General del Estado, parece ser que la Dirección-Gerencia este mismo centro actualmente llamado “Hospital Universitario de la Princesa” ha preparado unos actos conmemorativos. Considero que puedo colaborar a los mismos aportando varias fotografías que sobre la construcción y la etapa inicial del Gran Hospital he recopilado durante varios años. Dejando para más adelante una selección de textos que sobre esta inauguración aparecieron publicados en la prensa nacional.

El arquitecto de este centro fue Manuel Martínez Chumillas (1902-1986) titulado por la Escuela de Arquitectura de Madrid en 1926. Perteneció al GATEPAC (Grupo de Artistas y Técnicos Españoles para el Progreso de la Arquitectura Contemporánea). Catedrático de la Escuela de Bellas Artes de San Fernando. Notable intelectual. Fue además pintor y compositor (teniendo publicadas varias obras musicales). Siendo también autor (1948) del libro “*Alonso Cano: Pintor, escultor y arquitecto*”.

II

Ya en el año de 1935 empezaron las obras de vaciado del solar, que llegó a ser campo de fútbol de “La Gimnástica”. Avanzaron notablemente en la década de 1940. Duraron aproximadamente quince años. El hospital ocupa una superficie de 10.090 metros cuadrados. Tiene 14 plantas e inicialmente contaba con 28 salas para enfermos y 11 quirófanos.

Fotografías de la construcción y tras la finalización de las obras

Gran parte de las que aquí se aportan se encuentran custodiadas en el Archivo Regional de la Comunidad de Madrid (Fondo Martín Santos - Yubero): Acopladas a la signatura 013010.

De ellas he realizado selección. Estas cuatro primeras corresponden a una tanda realizada al poco de comenzar la construcción (finales de la década de 1940 o inicio de la década 1950):



Las fotografías que siguen parecen corresponder a una etapa posterior, mostrando algunas de ellas el edificio ya finalizado. Probablemente realizadas en los primeros años de la década de 1950 y antes de la inauguración en 1955:



Se muestran, una vez finalizadas las obras, dos imágenes del hospital desde la calle de Maldonado. Son fotografías realizadas por Juan Miguel Pando Barrero (1915-1992) y custodiadas en la fototeca de Patrimonio Nacional (Nº de inventario: PAN-082244). Pueden corresponder al año 1955 o 1956.



Fotografía de la puerta principal del Hospital en la que aparece el rótulo “Ministerio de la Gobernación” y, debajo del mismo “Gran Hospital de la Beneficencia General del Estado”. Fotografía del año 1956 o 1957. Se encuentra incluida en la película “El Maestro” estrenada en 1957 (dirigida, escrita e interpretada por Aldo Fabrizi):



Las imágenes que siguen (tan solo he recogido y comento siete de ellas que hacen referencia al edificio y algunas dependencias del interior del mismo) aparecen publicadas en la interesante monografía o trabajo académico (puede ser descargado a través de Internet) que realizó el propio arquitecto del hospital, Manuel Martínez Chumillas, y editado en la Revista de Arquitectura nº 179 correspondiente al año 1956. [COAM - REVISTA NACIONAL DE ARQUITECTURA - 179 Noviembre 1956](#) Páginas 3 a 10. Se anota como autor de las fotografías: Ferriz.

Vista del Hospital desde la esquina de las calles Conde de Peñalver-Diego de León:



Panorámica de los cuatro pabellones (desde la calle de Maldonado):



Puerta de la calle de Conde Peñalver (desde el interior):



Puerta de Conde de Peñalver (desde el interior). En esta puede apreciarse la pintura mural que existía en el exterior de la misma:



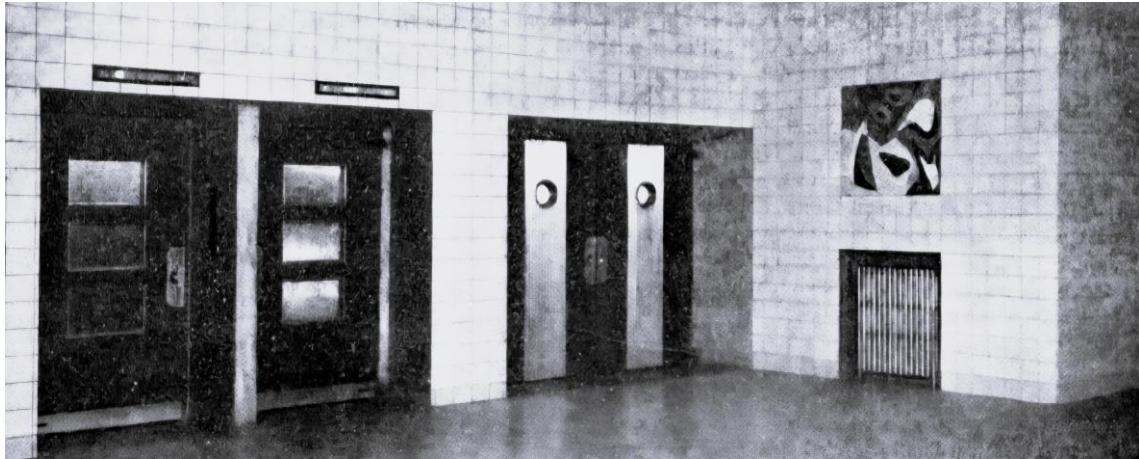
Pormenor de escaleras.

Amplia capilla del hospital con hermosas vidrieras:

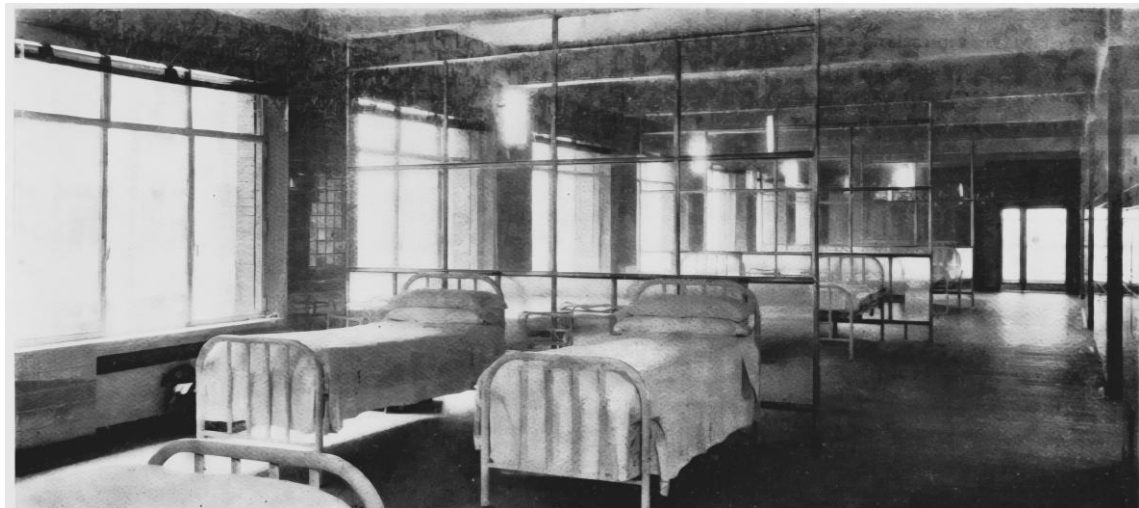
6°.-



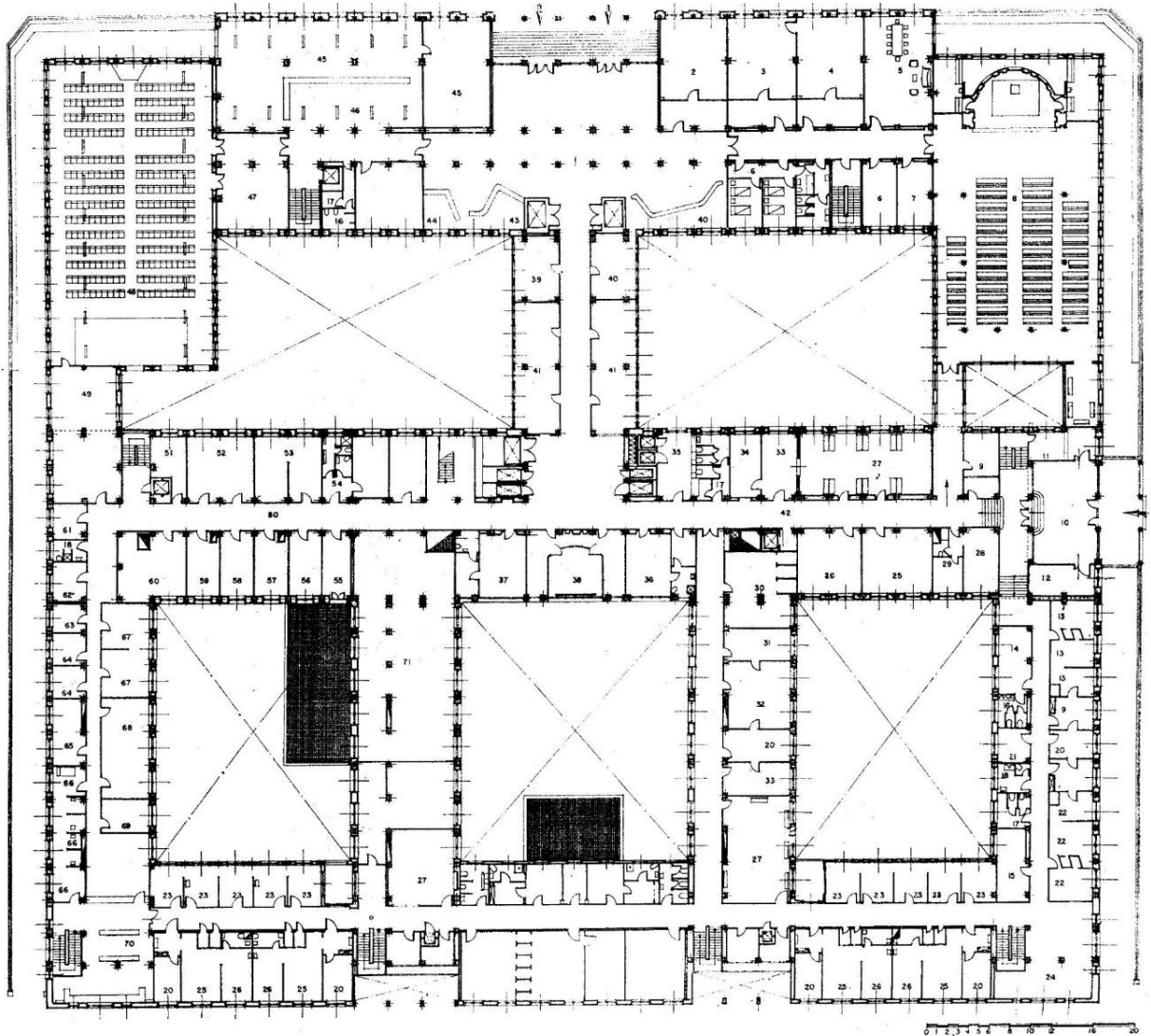
Vestíbulo de la planta 0 (anteriormente planta 3) en la que puede observarse el suelo negro, nítido, brillante, semejando al mármol. Y decorado en su pared (entre azulejos blancos) un mosaico de tema moderno-abstracto:



Sala de enfermos, de 24 camas, separadas en grupos de dos o cuatro camas por paneles de ancho vidrio transparente. El suelo oscuro, homogéneo y brillante:



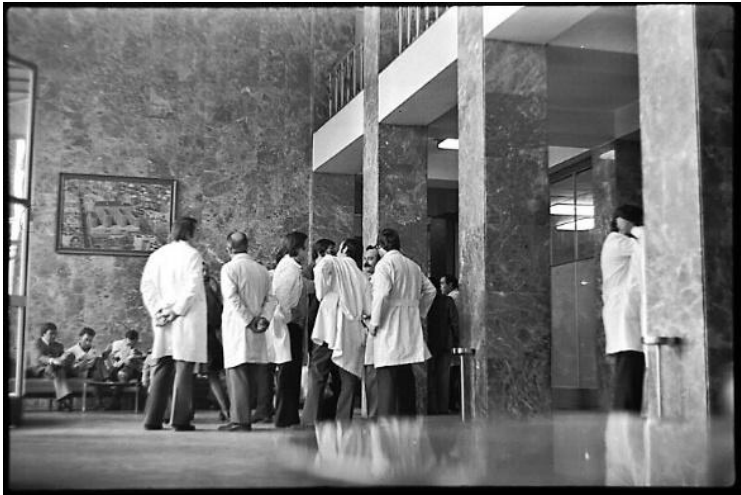
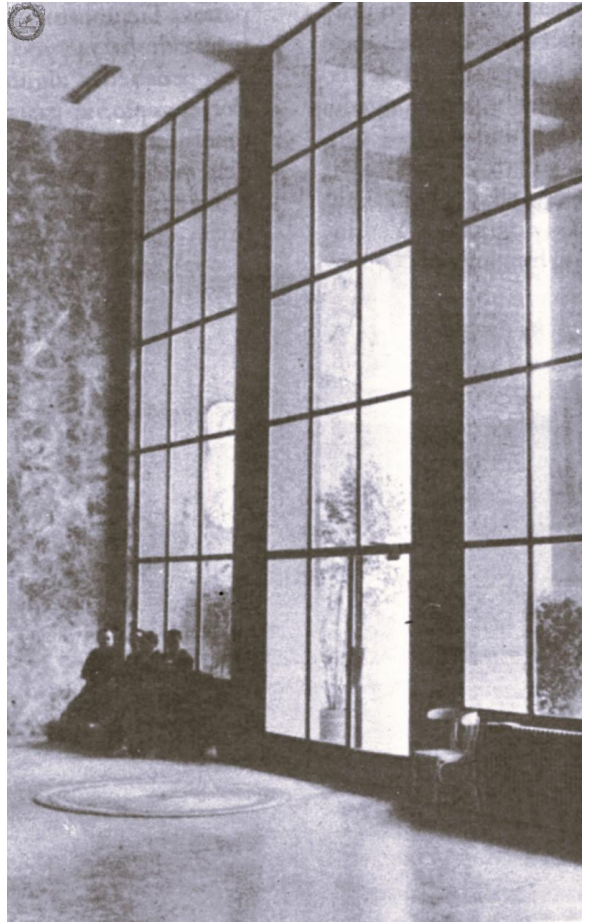
Plano de la planta 0 (a su fundación planta 3) que aporta Manuel Chumillas en el ensayo citado. En el mismo puede observarse, al fondo, la ubicación de la capilla en el lado derecho de la imagen y, el salón de actos en el lado izquierdo. Nótese que en el salón de actos las butacas aparecen en dos grupos a derecha e izquierda. Este salón de actos, ornado de una elegante pintura mural, ha sido objeto de numerosas reformas, hasta la actualidad, habiendo desaparecido o quizás destruido el reseñado mural:



Fotografía de la inauguración del centro, ya recogida por Josefa Rivera Donoso en su libro *“Hospital Universitario de la Princesa 1851-2006”*, libro digitalizado y que se puede leer a través de la página web de AHUPA:



Las imágenes que siguen pertenecen a diversos lugares del hospital correspondiendo tres de ellas al Hall de entrada y, la otras dos, a la escalera de la entrada principal. Dos de estas fotografías han sido localizadas a través de la plataforma “*Alami*” y las otras dos proceden del “*Banco de Imágenes de la Real Academia de Medicina*”. En la quita fotografía se puede ver en la escalera principal a una enfermera de la tercera promoción sin uniforme (facilitada por la enfermera Rosa Rodríguez). Las de la plataforma “*Alami*” parecen corresponder al día de la inauguración y se ven en la escalera grandes macetas con plantas. En una de las correspondientes al Hall y en la que se encuentran fotografiados varios médicos puede apreciarse la elegancia del mismo, con paredes y columnas todas de mármol (eran de color marrón pálido jaspeado), mármol que fue desapareciendo, hasta su totalidad, en sucesivas obras posteriores. En la pared del fondo se encuentra un cuadro que nos muestra una vista aérea de nuestro hospital. También en esta pared fue colocada una lápida tras finalizar las obras de reforma del año 1982 y que fueron inauguradas por la reina Sofía. Lápida cuyo paradero actual desconozco. No debemos pasar por alto los bellos relieves decorativos en las paredes de la puerta principal, muy evidentes en la fotografía de la enfermera en la escalera, también desaparecidos:



Fueron empleadas para el suelo del hospital amplias losas, resistentes, sobre todo de color gris. Los entresuelos o “halls” de todas las plantas utilizan el color gris oscuro, pero se tuvo el detalle de formar un dibujo utilizando losetas de otros colores (desde el blanco al negro). Aún pueden verse en varias plantas este dibujo que aparece en esta fotografía y que ha representado como logotipo a este hospital. Logotipo que ahora mantiene la Asociación de Amigos del mismo (Ahupa):



Ya que estamos comentando obras artísticas desaparecidas de nuestro hospital, estas fotografías me fueron remitidas por D. José Luís Alonso Gil. Corresponden a un acto académico realizado en el primitivo salón de actos. Se trata de una reunión organizada por el Servicio de Traumatología. Aparte de que en ellas aparecen destacados maestros del hospital (Dr. Hernández Ros, Dr. Olaguibel y Dr. Munuera), son interesantes porque nos muestran la pintura mural que adornaba el frontispicio del salón. Representa una sala de enfermos (incluso con las mamparas de cristal que separaban grupos de camas). El autor del citado mural es Juan Antonio Morales Ruiz, nacido en un pueblo de la provincia de Valladolid en 1909 y falleció en Madrid en 1984. Se trata de un reconocido y valioso pintor, muy polifacético, si bien realizó poca pintura-mural. De este mural ha escrito Marino Gómez Santos (en el periódico ABC el 9-10-1970) que *“se trata de una sala hospitalaria que es geometría poética, dentro de la cual vuelan como palomas las tocas blancas de las hermanas de la caridad”*. Con las obras de remodelación del hospital, llevadas a cabo entre 1978 a 1982 este mural fue tapado o ¿destruido?:



III

Fotografías de tema médico al inicio de la actividad hospitalaria

Fotografías de la época inicial que muestran quirófanos y una sala de enfermos en la que está pasando visita médica el Dr. Luís Camarón Calleja que era el decano del cuerpo médico del Hospital cuando fue inaugurado el hospital:





Loseta colocada por el Colegio de Arquitectos de Madrid, situada, a media altura, en la parte derecha de la fachada principal. En ella consta el nombre del arquitecto: Manuel Martínez Chumillas. Considero que existe error en el texto, pues no fue construido por la Diputación Provincial, sino por la Dirección General de Beneficencia y Obras Sociales:



Como resumen, quiero destacar que el 3 de noviembre de 1955 se inauguró un “bello y elegante hospital”. Si bien, es cierto que las sucesivas obras realizadas (en especial las de compartimentación de las salas así como la adecuación de Servicios Centrales) fueron necesarias, pero quizás podría haberse valorado mantener en los lugares comunes la belleza arquitectónica del edificio inicial.

Carlos Cremades Marco